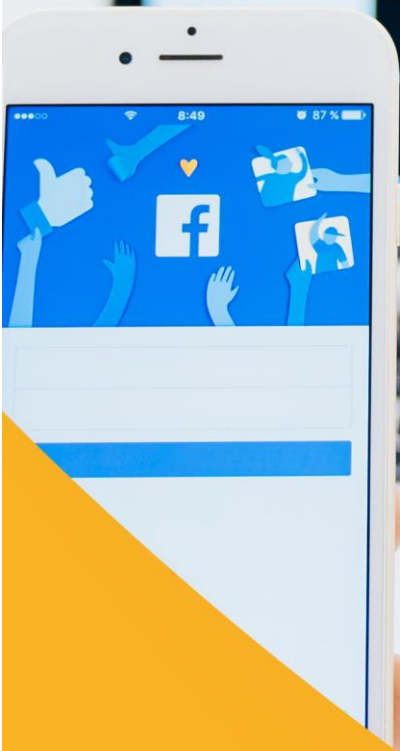




PLATEFORME DE
SENSIBILISATION SUR
LA SECURITE NUMERIQUE

COMMENT DEMASQUER UN FAUX COMPTE FACEBOOK?



CENTRE D'INFORMATIQUE ET DE RECHERCHE
DE L'ARMEE ET DE LA SECURITE
(CIRAS)

Adresse: 36 rue Lamothe, Plateau centre ville
Brazzaville, B.P: 15422

Tel: 00 242 22 281 58 71

Email: contact@pssn.cg

Site web: www.pssn.cg



Comment démasquer un faux compte Facebook



Facebook a créé un réseau social de plus d'un milliard de personnes. Certaines de ces personnes n'ont pas les meilleures intentions du monde envers leurs semblables. Ils peuvent vous rechercher pour obtenir des informations, pour voler votre identité, ou même pour détruire votre réputation. Comment vous protéger de ces prédateurs ? Nous allons vous montrer plusieurs méthodes pour vous protéger vous et votre famille.

ETAPE 1

Pourquoi est-il important de repérer un faux compte ?



En tout premier lieu, quelqu'un qui a un faux compte est - presque par définition - un arnaqueur. À moins que vous soyez aussi l'un d'entre eux, vous ne voulez probablement pas de quelqu'un comme ça dans votre vie.

- Alors qu'ils peuvent se présenter comme des amis, ou même de potentielles rencontres amoureuses, leur seul but en vous envoyant leur demande d'ajout à la liste d'amis peut être aussi inoffensif qu'un simple jeu, ou alors ils peuvent être à la recherche de beaucoup plus, telle que votre argent, vos biens ou votre propriété.
- L'imposteur pourrait aussi vous manipuler pour vous voler votre identité ou des informations importantes qu'il pourra utiliser afin de manipuler quelqu'un d'autre.

ETAPE 2

Ne parlez pas aux étrangers.



Tout du moins pensez-y à deux fois avant d'accepter des demandes d'ajout à la liste d'amis venant de personnes que vous ne connaissez pas ou avec lesquelles vous n'avez pas de liens légitimes et vérifiables. Si vous n'êtes pas sûr, faites comme ce qui suit :

- Posez-leur des questions : pourquoi veux-tu être mon ami ? Comment vous ont-ils trouvé sur Facebook ? Quels amis avez-vous en commun ? En cliquant sur leur nom, vous pouvez voir si vous avez des amis mutuels. Si c'est le cas, contactez vos amis. Sinon, ceci est un gros signal rouge.

ETAPE 3

Lisez son profil avec attention.



Ce qu'il prétend être apparaît-il ou trouvez-vous des informations qui sont dures à croire ?

- Par exemple, peut-être qu'il y a une photo d'une personne très jeune à côté d'une affirmation d'être un professeur ou un DG. L'embellissement a-t-il l'air d'être un peu plus inhabituel que l'embellissement normal et a l'air difficile à croire ? Faites confiance à votre intuition sur ce point. Vous

pourriez même demander des preuves sur certains points que cette personne a déclarés, ce sont eux qui vous approchent après tout. Vous avez le droit de vous assurer que leur demande est légitime.

ETAPE 4

Vérifiez la photo de leur profil.



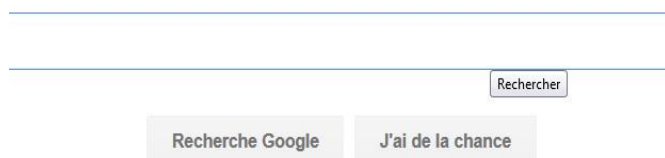
N'y en a-t-il qu'une ? Est-elle trop parfaite ou semble-t-elle retouchée ? L'avez-vous déjà vue avant ? Une bonne photo - ou une photo retouchée - n'est pas forcément un mauvais signe, cela peut vouloir dire qu'ils ont fouillé sur Google pour trouver une jolie photo en pensant que personne ne le remarquerait.

Essayez ceci :

- Enregistrez la photo de profil sur votre bureau.
- Démarrez Google Chrome ou Firefox, et rendez-vous sur Google Images.
- Faites glisser la photo dans le champ de recherche
- Google utilise la reconnaissance faciale et d'autres algorithmes pour trouver une image correspondante, et va soit retourner une correspondance exacte (avec des informations telles que le nom), soit des images similaires à l'originale.

ETAPE 5

Faites une recherche en ligne avec leur nom pour voir s'il y a des résultats.



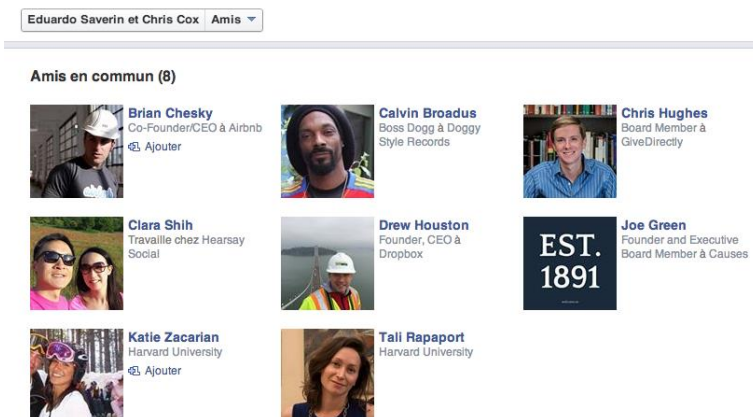
Cela ne sera pas très utile si leur nom est plutôt commun, mais pour un nom moins banal il pourrait y avoir des résultats intéressants.

- S'ils ont un nom commun, ajoutez d'autres informations telles que leur adresse, leur âge, ou n'importe quelle autre information que vous pouvez glaner sur leur profil.

- Ont-ils été tagués ? Une personne réelle est généralement taguée par-ci par-là, cela fait partie de l'expérience de partage sur Facebook.

ETAPE 6

Vérifiez leurs amis.



Leurs amis habitent-ils dans la même région ou partout dans le monde ? Plus cette personne aura des amis locaux, plus il y aura de chances qu'elle soit réelle. Si elle des amis qui habitent partout dans le monde, avec très peu voire aucun ami local, commencez à être suspicieux.

• Le manque d'amis locaux suggère que vous n'avez pas à faire à une vraie personne mais à un faux compte. Ceci est souvent utilisé par des gens qui prétendent être de séduisantes jeunes femmes. Le plus souvent ils vont vous contacter en écrivant quelque chose du genre "J'ai vu ta photo et tu es très mignon."

ETAPE 7

Bloquez la demande.



Si vous avez un mauvais pressentiment à propos de quelqu'un, il y a une solution très simple : ne faites pas que décliner la demande, mais bloquez-le complètement.

• Cliquez sur leur nom sur Facebook et rendez-vous sur leur fil d'actualités. Sur la droite, sous la photo de couverture, cliquez sur

l'icône des paramètres à côté du bouton Message :

- Vous pouvez les bloquer et les empêcher de vous contacter, ou bien vous pouvez les signaler à Facebook si vous sentez qu'ils représentent une menace ou sont impliqués dans des activités illicites ou illégales.

ETAPE 8

Créez une "période de probation".



Si vous avez l'habitude d'accepter des demandes d'ajout venant d'amis, ou d'envoyer des demandes d'ajout à des gens qui ont l'air d'avoir des goûts similaires aux vôtres en matière de musique, de cuisine, de danse ou quoi que ce soit, vous vous exposez à d'éventuels faux comptes.

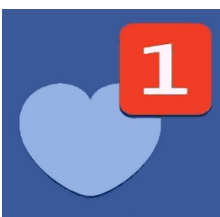
- Même si vous pouvez vous faire d'excellentes connexions de cette

façon, essayez de toujours avoir quelqu'un que vous connaissez qui puisse se porter garant de cette personne. Et si ce n'est pas possible, faites attention aux signes de comportement bizarre, tel que vous bombardez tout d'un coup de likes, de commentaires, de photos, etc. quotidiennement.

- Si vous connaissez à peine cette personne, elle devrait commencer doucement et poliment, et pas envahir votre espace immédiatement.
- Si après une semaine vous ne vous sentez pas à l'aise avec votre nouvel ami, supprimez-le !

ETAPE 9

Soyez vraiment sur vos gardes avec les déclarations d'amour enflammées, l'affection et la romance.



Si quelqu'un que vous n'avez jamais rencontré, qui habite à des milliers de kilomètres de vous et qui a à peine parlé de lui tombe amoureux de vous, soyez vigilant. Parfois les imposteurs agissent de la sorte car ils aiment la sensation de jouer avec la vie et les sentiments de quelqu'un d'autre ; parfois c'est parce qu'ils aiment les relations amoureuses

virtuelles et ils ont peur de révéler leur vraie personnalité (ou bien ils ont déjà une relation dans la vraie vie), d'autres fois ce sera parce qu'ils sont à la recherche de quelque chose, comme de l'argent, du sexe ou de la drogue.

- Interrogez-vous sur vos propres sentiments et motivations si vous commencez à ressentir quelque chose pour la personne qui déclare qu'elle vous aime sur internet. Est-ce trop soudain ? Trop bizarre ? Trop étrange ? Un peu louche ? Faites confiance à vos sentiments et supprimez ce faux ami de votre compte Facebook.
- S'ils demandent des photos sexy, soyez tout de suite vigilant. Un faux compte est un bon appât pour obtenir du matériel pornographique gratuit qui circulera ensuite sur internet.

ETAPE 10

Supprimez-les.



Si vous avez des soupçons, que vous n'êtes pas sûr ou pas à l'aise en les sachant faire partie de vos amis sur Facebook, finissez-en avec ça. Ce n'est pas comme s'ils étaient de vrais amis ou de la famille qui pourraient vous causer beaucoup de problèmes dans le futur.

- Avertissez vos amis sur Facebook si vous savez qu'ils ont aussi ajouté ce faux compte ; une des techniques d'un imposteur est d'ajouter d'autres personnes dans votre cercle d'amis pour essayer de faire paraître l'amitié plus "vraie".

CONSEILS



- Faites attention à ce que vous mettez en ligne et à ce que vous dites à des inconnus. Certaines personnes paraissent très attentionnées jusqu'à ce qu'elles aient collecté assez d'informations sur vous, elles vous tournent alors le dos et vous font du chantage. Si vous ne connaissez pas la personne, quel que soit le degré d'amitié que vous avez atteint ensemble sur internet, gardez pour vous vos informations privées et gardez les conversations très générales.

- Vérifiez tous les liens qu'elles mettent dirigeant vers des sites personnels, des pages de réseaux sociaux, etc. pour vous aider à vérifier que tout concorde.
- Recherchez des preuves de communication avec leurs amis Facebook. Gardez à l'esprit cependant que cela aussi peut être faux s'ils possèdent plusieurs comptes Facebook.

AVERTISSEMENT



- Surveillez vos adolescents. Les jeunes sont les plus exposés à construire des relations virtuelles avec des gens qui n'existent pas. Ils tombent amoureux de l'image de la personne parfaite et l'imposteur fait plaisir à sa propre satisfaction ou autres.
- Lisez Comment démasquer un faux compte Facebook si l'imposteur a volé votre identité.

Sources et citations

- [Spot a Fake Facebook Profile](#)
- [IP Detection Script](#)
- [WikiHow](#)